



Update VR-NetWorld-Software 3.34

PROFILWECHSEL SICHERHEITSDATEI (ALT) NACH SICHERHEITSDATEI (NEU)

Anleitung nur für Versionen ab 3.34

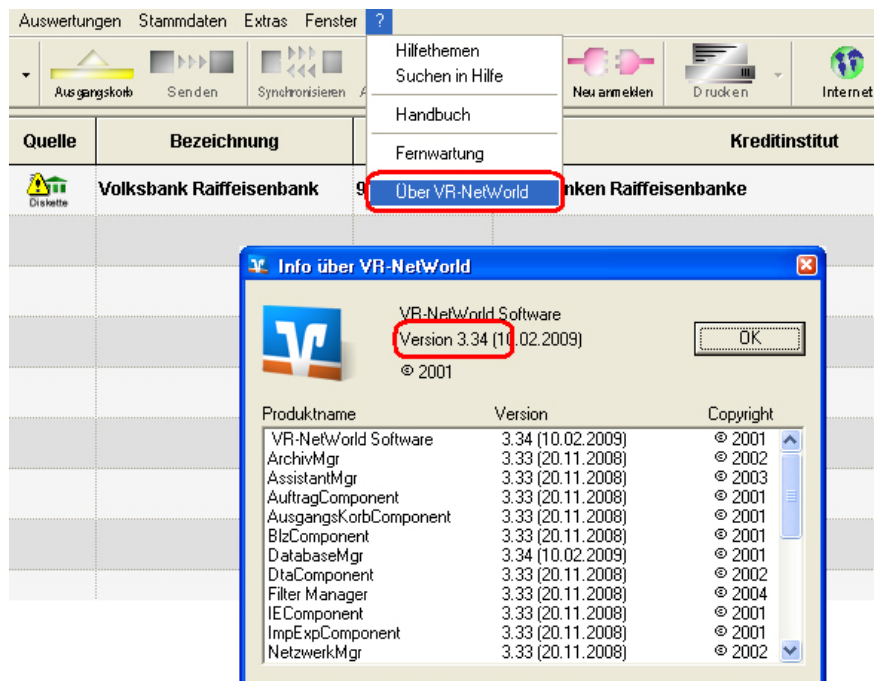
Der Empfehlung der Bundesnetzagentur und des Bundesamtes für Sicherheit in der Informationstechnik (BSI) folgend, schalten die Volksbanken und Raiffeisenbanken in den nächsten Wochen die Sicherheitsschlüssel mit kürzeren Schlüssellängen ab. Um Ihre vorhandenen Schlüssel ohne eine aufwendige Neuinitialisierung gegen Schlüssel mit größeren Schlüssellängen auszutauschen gibt es die Möglichkeit des Profilwechsels. Bei dem Profilwechsel werden zu der vorhandenen Benutzererkennung neue Schlüssel mit einem höherwertigen Sicherheitsprofil erzeugt und eingereicht. Diese neuen Schlüssel werden mit den bisherigen Schlüsseln unterschrieben und sofort, ohne dass eine Neuinitialisierung oder ein INI-Brief Austausch notwendig ist, frei geschaltet. Die alten Schlüssel werden anschließend automatisch von Ihrer Bank gesperrt. Die folgende Anleitung führt Sie Schritt für Schritt durch die notwendigen Prüfungen und Eingaben“.

Inhalt

Profilwechsel Sicherheitsdatei (alt) nach Sicherheitsdatei (neu)	1
1. Überprüfung des Versionsstandes	2
2. Bankverbindung bearbeiten	2
3. Überprüfen der Einstellungen in der Bankverbindung	3
3.1. Ist ein Profilwechsel mit dem Sicherheitsmedium möglich/notwendig?	4
3.2. Ist die richtige HBCI/FinTS Version hinterlegt?	5
4. Profilwechsel	5

1. Überprüfung des Versionsstandes

Bevor Sie mit der Umstellung beginnen, prüfen Sie bitte, auf welchem Versionsstand Ihre VR-NetWorld Software ist. Wählen Sie dazu im Menü den Eintrag „?“ und anschließend den Punkt „Über VR-NetWorld“.



Es öffnet sich ein Hinweisfenster mit einer Übersicht der Versionsstände der einzelnen Komponenten.

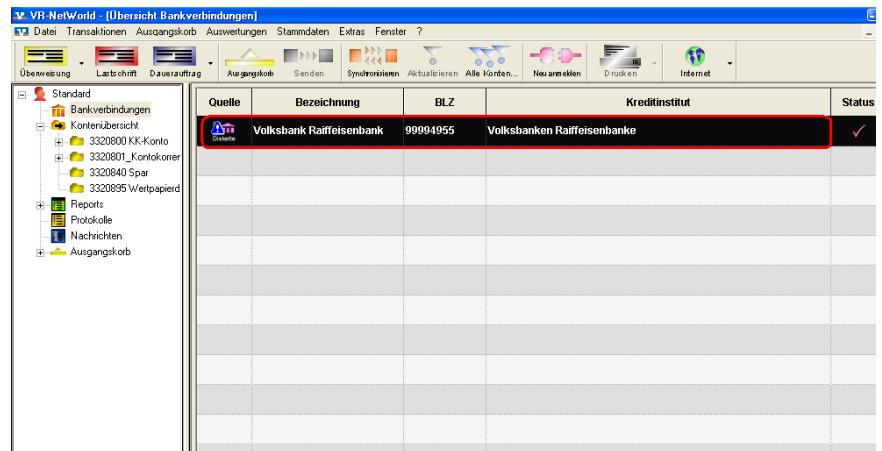
Ist der Versionsstand kleiner **3.34** sollten Sie vor dem Profilwechsel unbedingt ein Update durchführen!

Menü „Extras -> Programmaktualisierung“.

ACHTUNG: Setzen Sie sich bitte mit Ihrem Bankberater in Verbindung, wenn Sie einen Versionsstand kleiner 3.0 verwenden!

2. Bankverbindung bearbeiten

Nachdem Sie den Versionsstand der VR-NetWorld Software überprüft haben, können Sie die Bankverbindung, für die Sie einen Profilwechsel durchführen wollen, zur Bearbeitung öffnen. Stellen Sie sicher, dass das dazugehörige Sicherheitsmedium mit der Schlüsseldatei eingelegt ist. Wechseln Sie dann im linken Navigationsbaum in die Ansicht „Bankverbindungen“.



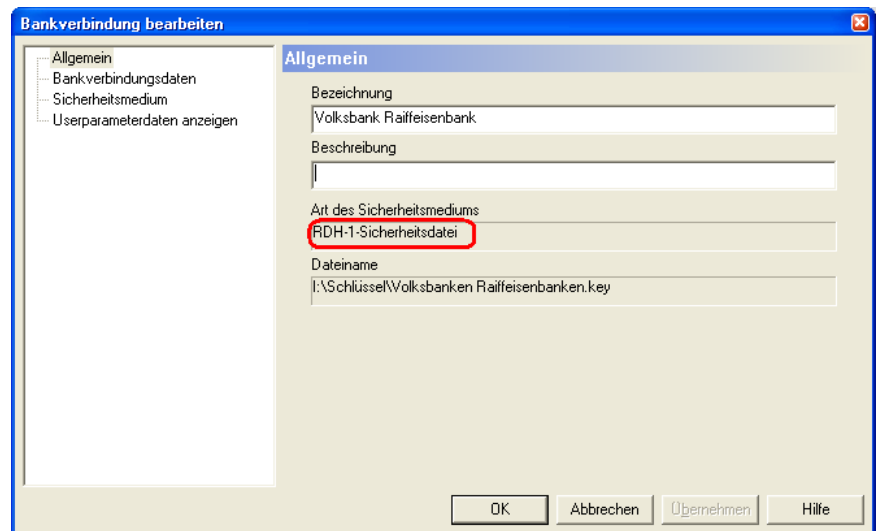
Ihre Bank beginnt 90 Tage bevor Ihr alter Schlüssel endgültig abgeschaltet wird damit, die Restlaufzeit Ihres Schlüssels in jedem Onlinedialog mitzuteilen. Diese Informationen wertet die VR-NetWorld Software automatisch aus. Wenn für das Sicherheitsmedium ein Profilwechsel erforderlich ist und die HBCI-FinTS-Version 3.0 oder <automatisch> hinterlegt ist, werden die Bankverbindungen und Konten zur besseren Identifizierung, optisch durch ein Warndreieck und der Schriftformatierung „fett“ hervor gehoben. In diesem Fall können Sie direkt mit dem Wechsel des Sicherheitsprofils beginnen. Wählen Sie hierzu im Kontextmenü, welches Sie mit einem Klick der rechten Maustaste auf der Bankverbindung aufrufen, den Eintrag „**Sicherheitsprofil wechseln**“. Fahren Sie anschließend mit dem Punkt 4 dieser Anleitung fort.

3. Überprüfen der Einstellungen in der Bankverbindung

Um einen Profilwechsel initiieren zu können, müssen einige Voraussetzungen erfüllt sein. Überprüfen Sie daher mit Hilfe der folgenden Punkte, ob alle Voraussetzungen erfüllt sind.

3.1. Ist ein Profilwechsel mit dem Sicherheitsmedium möglich/notwendig?

Die Bearbeitung der Bankverbindung startet mit der Ansicht „Allgemein“. Hier können Sie überprüfen, ob für Ihr vorhandenes Sicherheitsmedium ein Profilwechsel möglich bzw. notwendig ist.



The screenshot shows a dialog box titled "Bankverbindung bearbeiten" with a tab labeled "Allgemein". On the left is a tree view with "Allgemein" selected. The main area contains the following fields:

- Bezeichnung: Volksbank Raiffeisenbank
- Beschreibung: (empty)
- Art des Sicherheitsmediums: RDH-1-Sicherheitsdatei (highlighted with a red circle)
- Dateiname: I:\Schlüssel\Volksbanken Raiffeisenbanken.key

At the bottom right are buttons for "OK", "Abbrechen", "Übernehmen", and "Hilfe".

Überprüfen Sie bitte welches Sicherheitsmedium unter „Art des Sicherheitsmedium“ angegeben ist.

- **RDH-1 Sicherheitsdatei**
Für Ihr Sicherheitsmedium ist ein Profilwechsel notwendig. Fahren Sie bitte mit dem Punkt 3.2 fort.
- **RDH-2 Sicherheitsdatei**
Für Ihr Sicherheitsmedium ist derzeit kein Profilwechsel notwendig. Wenn Sie bereits die VR-NetWorld Software 4.0 einsetzen und Ihre Bank das neue Sicherheitsprofil RDH-10 unterstützt, können Sie aber freiwillig auf das neue Profil wechseln.
- **RDH-1 Chipkarte**
Für Ihr Sicherheitsmedium ist ein Profilwechsel notwendig. Bitte setzen Sie sich hierzu mit Ihrem Bankberater in Verbindung.

3.2. Ist die richtige HBCI /FinTS Version hinterlegt?

Im nächsten Schritt sollten Sie die eingestellte HBCI Version kontrollieren. Wechseln Sie dazu im linken Menübaum in die Ansicht „**Bankverbindungsdaten**“.

Unter **HBCI /FinTS-Version** sollte **<automatisch>** hinterlegt sein. Ist das nicht der Fall, wählen Sie bitte über das DropDown Menü den entsprechenden Eintrag und bestätigen Sie diesen anschließend. Ist bereits die **HBCI /FinTS-Version** „**<automatisch>**“ hinterlegt, können Sie mit dem Profilwechsel fortfahren.

The screenshot shows the 'Bankverbindung bearbeiten' window. On the left, the 'Bankverbindungsdaten' menu item is selected. The main area contains the following fields and controls:

- Bankleitzahl: 99994955
- Kreditinstitut: Volksbank Raiffeisen
- Benutzerkennung: 6729923601000013851
- URL/IP-Adresse: hbcid.gad.de (with 'Umgehung' button)
- Komm. Dienst: TCP/IP
- Schlüsselstatus: synchronisiert (7, 0, 0)
- Kunden-ID: [empty]
- HBCI/FinTS-Version: <automatisch>

At the bottom, there are buttons for 'Synchronisieren', 'INI-Brief drucken', 'Schlüssel/Profil wechseln' (highlighted), and 'Schlüssel sperren'. At the very bottom are 'OK', 'Abbrechen', 'Übernehmen', and 'Hilfe' buttons.

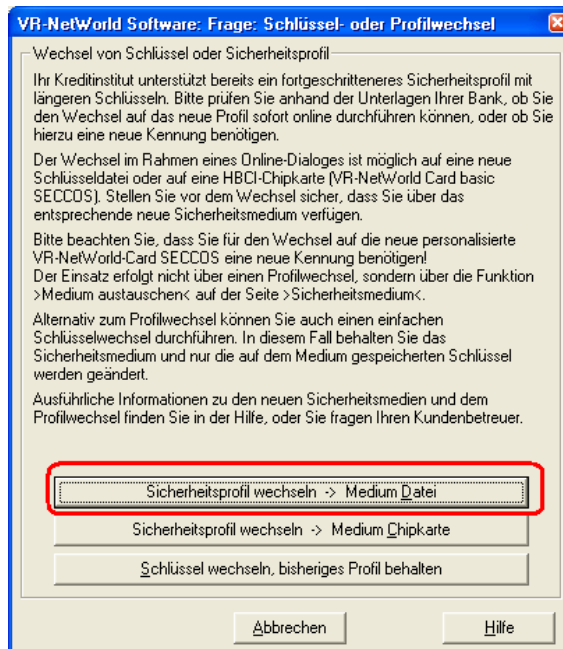
4. Profilwechsel

Um den Profilwechsel zu initiieren klicken Sie bitte auf den Button „**Schlüssel/Profil wechseln**“. Es öffnet sich anschließend ein Fenster mit einer Auswahl der möglichen Aktionen.

Für den Profilwechsel, klicken Sie bitte auf den Button

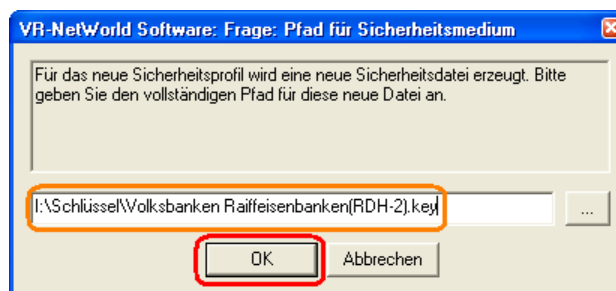
„Sicherheitsprofil wechseln -> Medium Datei“!

Mit dieser Auswahl wird das Sicherheitsprofil gewechselt, aber das bisherige Sicherheits-Medium „Schlüsseldatei“ beibehalten.

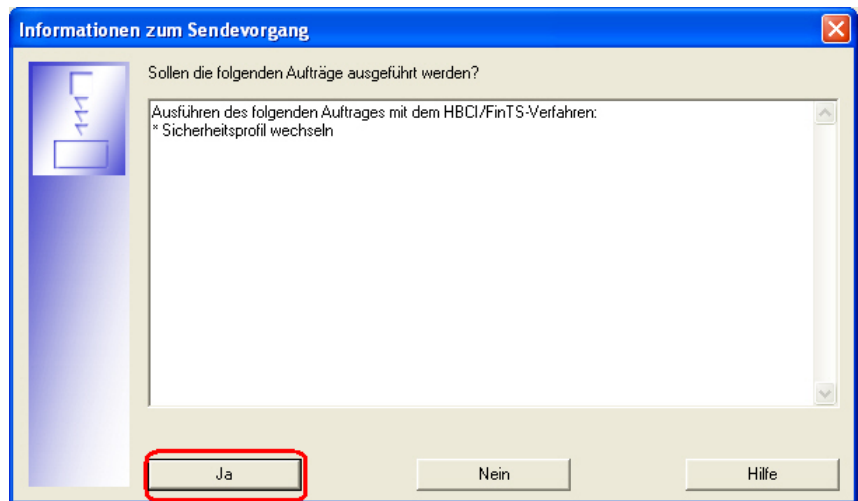


Im folgenden Dialog werden Sie dazu aufgefordert für die Datei mit den neuen Schlüsseln einen Dateinamen anzugeben. Wir empfehlen Ihnen den vorgeschlagenen Namen zu übernehmen. So ist auch später eine eindeutige Zuordnung der Schlüssel einfach möglich!

Der vorgeschlagene Name setzt sich zusammen aus dem bisherigen Dateinamen ergänzt um das neue Sicherheitsprofil **RDH-2** oder **RDH-10**. Das Sicherheitsprofil **RDH-10** wird ab der **VR-NetWorld Software Version 4.0** unterstützt und automatisch verwendet, wenn Ihre Bank dieses Profil anbietet.

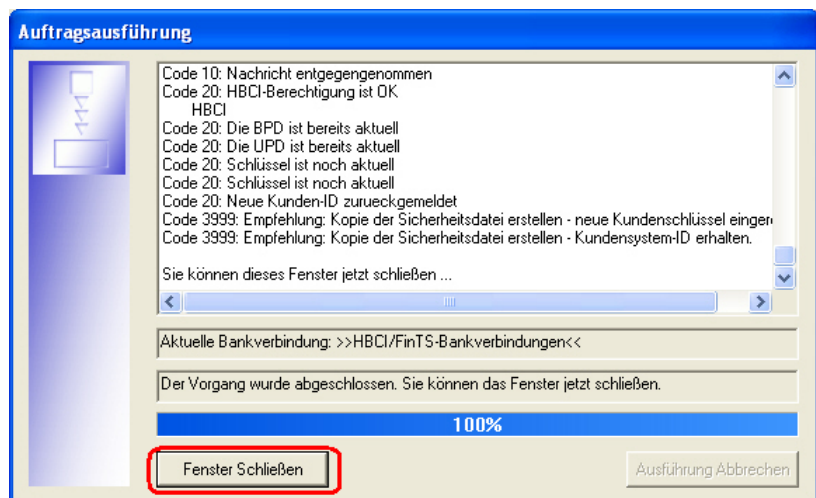


Nachdem Sie den Namen der neuen Schlüsseldatei mit einem Klick auf „OK“ bestätigt haben, wird der Sendevorgang zum Wechsel des Profils gestartet.



Klicken Sie auf „Ja“ um den Online Dialog für den Profilwechsel zu beginnen.

Wurde der Profilwechsel erfolgreich durchgeführt, erhalten Sie im Dialogfenster die folgenden Meldungen:



Schließen Sie jetzt das Fenster.

Herzlichen Glückwunsch! Der Profilwechsel wurde erfolgreich durchgeführt! Ihre alte, jetzt ungültige Schlüsseldatei wurde gelöscht und die alten Schlüssel zusätzlich im Bankverfahren gesperrt.

Erstellen Sie von der neuen Sicherheitsdatei eine Kopie und bewahren Sie diese an einem sicheren Ort auf!